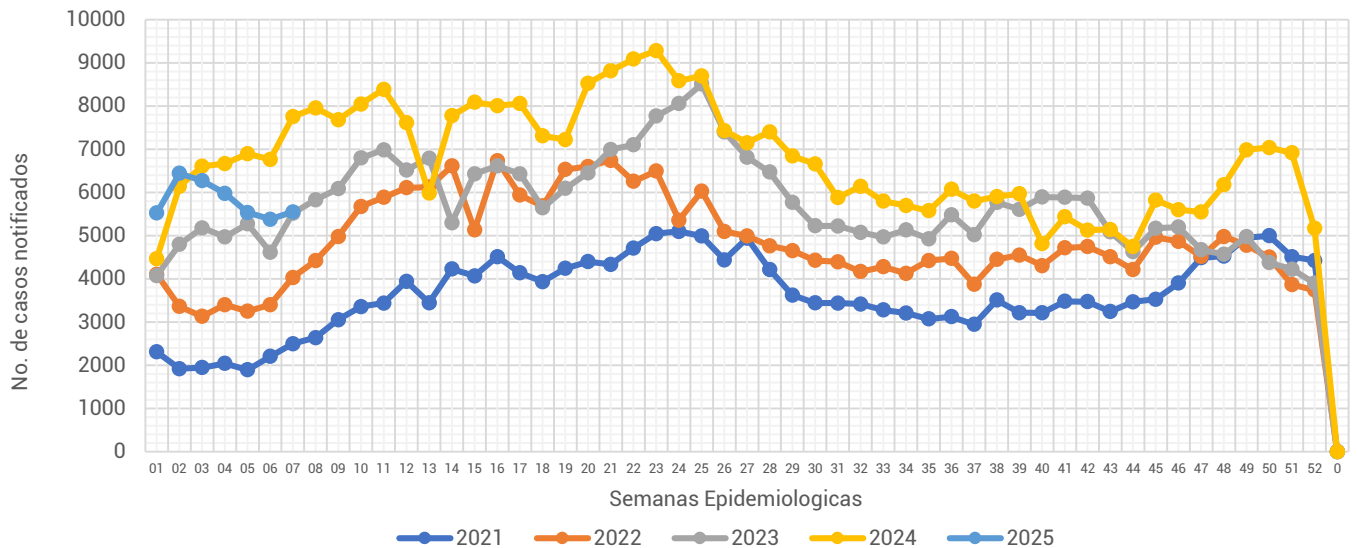




## Informe Semanal de las Enfermedades Infecciosas y Parasitarias del Aparato Digestivo.

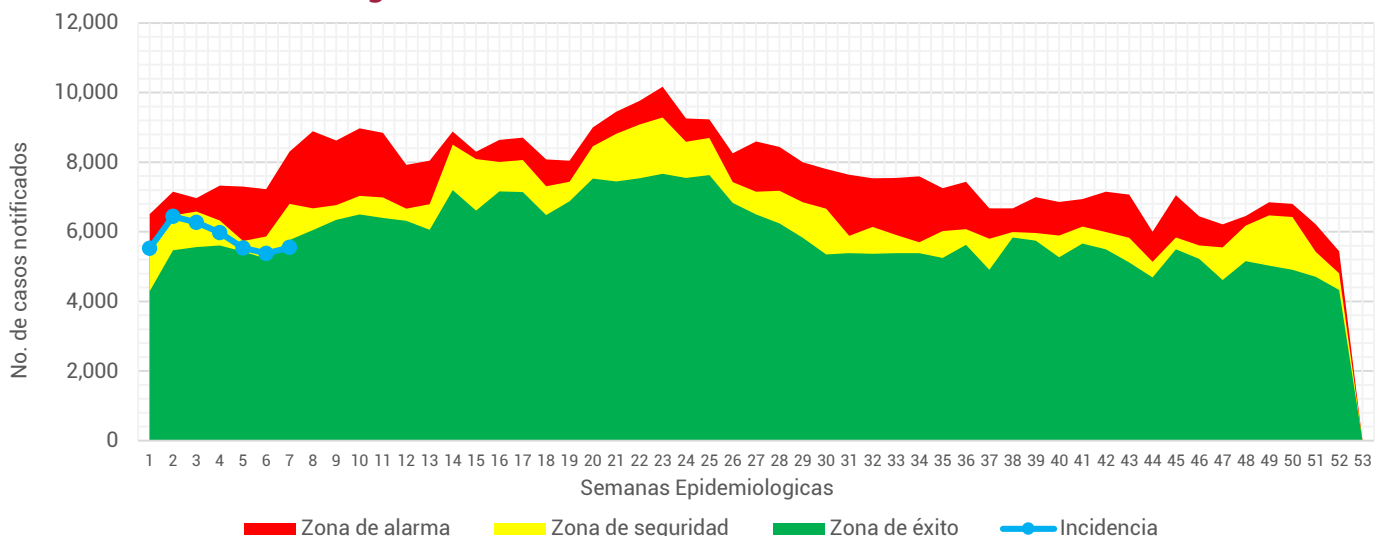
**Gráfica 1.- Notificación de casos de Enfermedades Infecciosas y Parasitarias del Aparato Digestivo en la Ciudad de México, por semana epidemiológica (SE), del 2021 al 2025.**



Fuente: Sistema Único Automatizado de la Vigilancia Epidemiológica (SUAVE/SSPCDMX) 2021-2025, con corte a la SE No. 07.

Al analizar la **Gráfica 1**, encontramos que la notificación para esta semana se encontró por debajo de lo notificado durante el 2024, pero se mantuvo por encima de lo notificado durante los años anteriores. En relación a la notificación semanal, esta semana se registro un incremento, en relación a la semana pasada. Al observar el canal endémico, la notificación de esta semana se registra en zona de éxito. (ver Gráfica 2)

**Gráfica 2.- Canal endémico de las Enfermedades Infecciosas y Parasitarias del Aparato Digestivo en la Ciudad de México durante el 2025.**



Fuente: Sistema Único Automatizado de la Vigilancia Epidemiológica (SUAVE/SSPCDMX) 2016-2025, no se consideraron años pandemia para el canal endémico.



**Tabla 1.- Total de casos notificados de las Enfermedades Infecciosas y Parasitarias del Aparato Digestivo en la Ciudad de México, por padecimiento hasta la SE 07 del 2021 al 2025.**

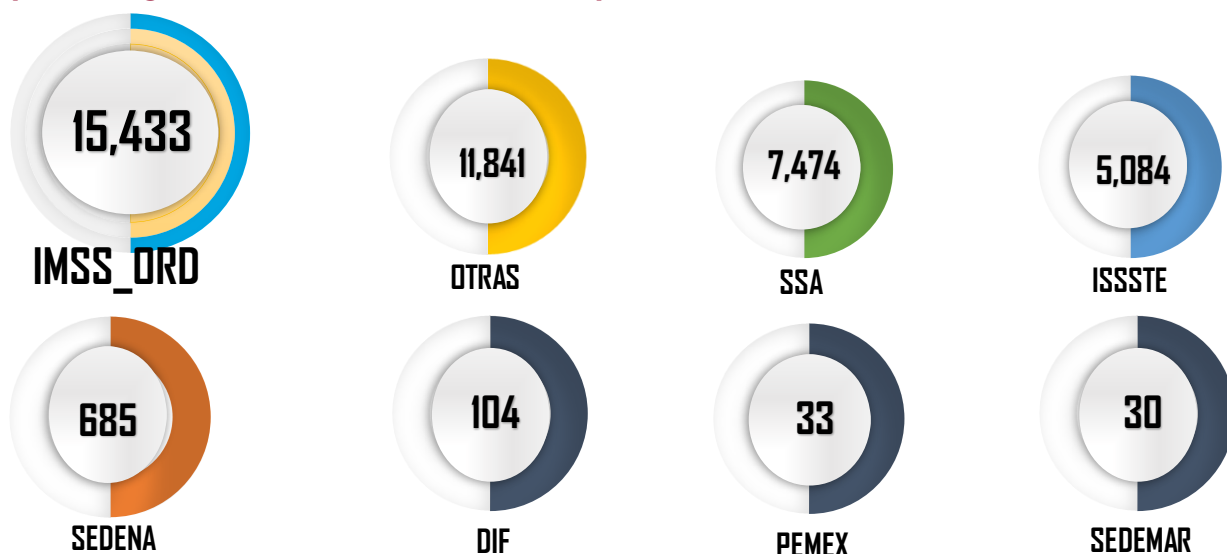
Padecimiento	Año				
	2021	2022	2023	2024	2025
Absceso hepático amebiano(A06.4)	2	0	6	1	3
Amebiasis intestinal(A06.0-A06.3, A06.9)	173	181	299	353	289
Ascariasis(B77)	1	12	9	13	9
Enterobiasis(B80)	40	2	6	11	5
Fiebre paratifoidea(A01.1-A01.4)	0	2	2	0	0
Fiebre tifoidea(A01.0)	0	1	2	1	1
Giardiasis(A07.1)	7	10	23	54	36
Infecciones intestinales por otros organismos y las mal definidas(A04, A08-A09 EXCEPTO A08.0)	14,010	23,700	33,141	43,608	39,329
Intoxicación alimentaria bacteriana(A05)	67	76	85	113	64
Otras helmintiasis(B65-B67, B70-B76, B78, B79, B81-B83 EXCEPTO B73 y B75)	262	433	534	472	376
Otras infecciones intestinales debidas a protozoarios(A07.0, A07.2, A07.9)	228	268	290	640	543
Otras salmonelosis(A02)	33	8	32	26	28
Shigelosis(A03)	0	3	8	3	1
<b>Total general</b>	<b>14,823</b>	<b>24,696</b>	<b>34,437</b>	<b>45,295</b>	<b>40,684</b>

En este grupo de diagnósticos se registra la notificación de 13 padecimientos.

Durante la 1era semana del 2025 se notificaron un total de **40,684** casos, siendo las infecciones intestinales por otros organismos y las mal definidas las que concentran el mayor número de casos con **39,329** lo que representó el 96.67% del total de casos notificados.

Fuente: Sistema Único Automatizado de la Vigilancia Epidemiológica (SUAVE/SSPCDMX) 2021-2025.

**Gráfica 3.- Distribución de los casos de las Enfermedades Infecciosas y Parasitarias del Aparato Digestivo en la Ciudad de México por Institución Notificante durante el 2025.**

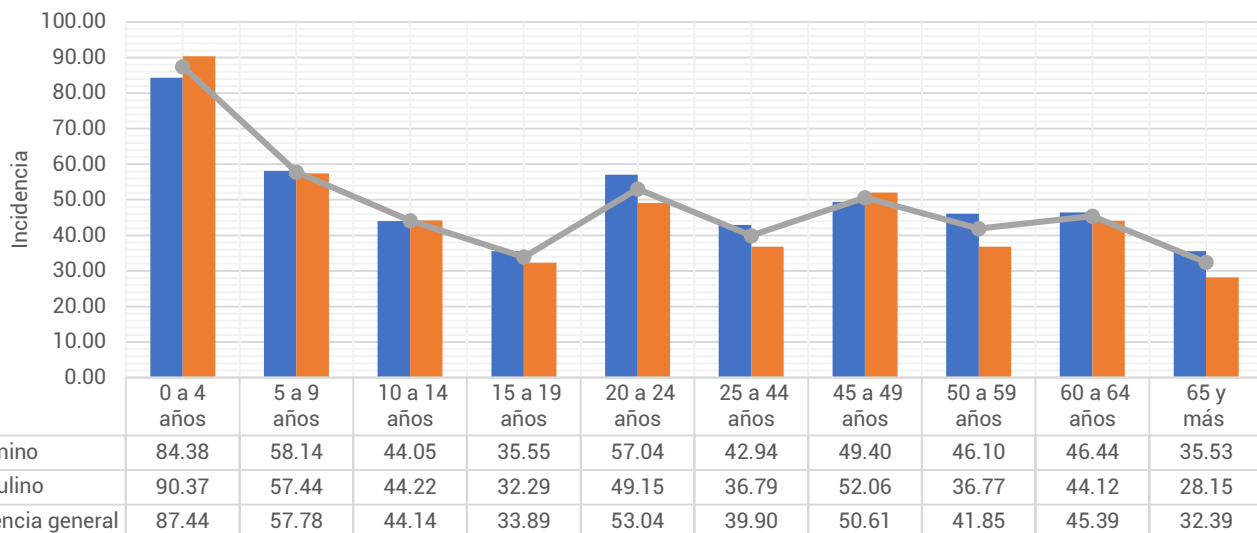


Fuente: Sistema Único Automatizado de la Vigilancia Epidemiológica (SUAVE/SSPCDMX) 2025 \*Información preliminar.

En cuanto a su distribución por institución notificante en la **Gráfica 3** podemos ver que el IMSS Ordinario y Otras unidades concentraron un 67.04% del total de casos notificados con un total de **27,274 casos**.



## Gráfica 4.- Incidencia por grupo de edad y sexo de las Enfermedades Infecciosas y Parasitarias del Aparato Digestivo en la Ciudad de México durante el 2025.



Fuente: Sistema Único Automatizado de la Vigilancia Epidemiológica (SUAVE/SSPCDMX) 2025, con corte a la SE 07

\*\*Información preliminar, \* Incidencia por 1,000 habitantes

En cuanto a los grupos de edad podemos ver que los más afectados son los menores de 9 años, registrando una mayor incidencia en el grupo de 0 a 4 años con un total de 87.44 casos por cada 1,000 niños de la CDMX. Respecto a las diferencias por sexo en los menores de 14 años los hombres registraron mayor incidencia, mientras que en los mayores de 15 años las mujeres son las más afectadas. (ver Gráfica 4)

## Tabla 2.- Incidencia por Jurisdicción Sanitaria y sexo de las Enfermedades Infecciosas y Parasitarias del Aparato Digestivo en la Ciudad de México durante el 2025.

Jurisdicción	Total		Femenino		Masculino	
	Casos	Incidencia	Casos	Incidencia	Casos	Incidencia
01 Gustavo A. Madero	6,266	53.25	3,268	53.47	2,998	53.01
02 Azcapotzalco	1,793	44.29	998	46.67	795	41.63
03 Iztacalco	2,492	66.24	1,300	65.68	1,192	66.87
04 Coyoacán	2,345	38.47	1,310	40.65	1,035	36.01
05 Álvaro Obregón	2,445	32.77	1,416	36.13	1,029	29.05
06 Magdalena Contreras	1,035	41.79	620	47.90	415	35.11
07 Cuajimalpa	995	49.77	545	51.88	450	47.42
08 Tlalpan	2,286	33.37	1,289	36.01	997	30.48
09 Iztapalapa	5,380	29.22	2,987	31.32	2,393	26.96
10 Xochimilco	1,600	37.46	486	22.35	1,114	53.13
11 Milpa Alta	356	24.76	203	27.51	153	21.85
12 Tláhuac	1,405	37.08	767	39.17	638	34.84
13 Miguel Hidalgo	2,347	61.41	1,318	64.50	1,029	57.85
14 Benito Juárez	3,935	99.98	2,175	102.78	1,760	96.73
15 Cuauhtémoc	3,634	67.88	2,004	71.27	1,630	64.14
16 Venustiano Carranza	2,370	56.54	1,385	62.60	985	49.76
Total	40,684	45.37	22,071	47.07	18,613	43.50

Fuente: Sistema Único Automatizado de la Vigilancia Epidemiológica (SUAVE/SSPCDMX) 2025, con corte a la SE 07

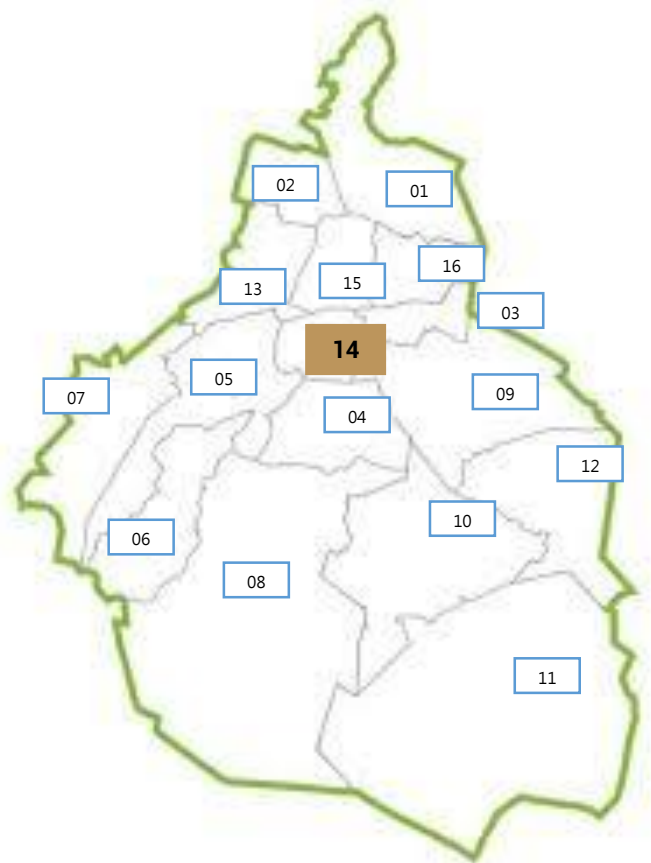
\* Incidencia por 1,000 habitantes



En la **Tabla 2**, podemos ver que la incidencia general de las Enfermedades Infecciosas y Parasitarias del Aparato Digestivo fue de **45.37** casos por cada 1,000 habitantes de la CDMX, siendo las mujeres las más afectadas con una incidencia de **47.07** casos por cada 1,000 mujeres. En cuanto a su comportamiento por Jurisdicción Sanitaria encontramos que 7 de las 16 Jurisdicciones registraron incidencias por encima que la de la CDMX, siendo Benito Juárez la que registró la incidencia más alta con **99.98** casos por cada 1,000 habitantes.

**Gráfica 5.- Incidencia general de las Enfermedades Infecciosas y Parasitarias del Aparato Digestivo en la Ciudad de México por Jurisdicción Sanitaria durante el 2025.**

Jurisdicción	Total	
	Casos	Incidencia
01 Gustavo A. Madero	6,266	53.25
02 Azcapotzalco	1,793	44.29
03 Iztacalco	2,492	66.24
04 Coyoacán	2,345	38.47
05 Álvaro Obregón	2,445	32.77
06 Magdalena Contreras	1,035	41.79
07 Cuajimalpa	995	49.77
08 Tlalpan	2,286	33.37
09 Iztapalapa	5,380	29.22
10 Xochimilco	1,600	37.46
11 Milpa Alta	356	24.76
12 Tláhuac	1,405	37.08
13 Miguel Hidalgo	2,347	61.41
14 Benito Juárez	3,935	99.98
15 Cuauhtémoc	3,634	67.88
16 Venustiano Carranza	2,370	56.54
<b>Total</b>	<b>40,684</b>	<b>45.37</b>



Fuente: Sistema Único Automatizado de la Vigilancia Epidemiológica (SUAVE/SSPCDMX) 2025, con corte a la SE 07.

\* Incidencia por 1,000 habitantes

